

TÀI LIỆU HƯỚNG DẪN SỬ DỤNG CHỨNG THƯ SỔ VINA-CA

MỤC LỤC

Table of Contents

| | |
|--|----|
| 1. GIỚI THIỆU VỀ DỊCH VỤ VINA-CA VÀ USB TOKEN | 3 |
| 2. HƯỚNG DẪN SỬ DỤNG USB TOKEN | 4 |
| 2.1. CÀI ĐẶT CHƯƠNG TRÌNH QUẢN LÝ TOKEN V3..... | 4 |
| 2.2. CÀI ĐẶT CHƯƠNG TRÌNH QUẢN LÝ TOKEN V5..... | 6 |
| 2.3. ĐỔI MÃ PIN CỦA TOKEN..... | 9 |
| 2.3.1 Thay đổi mã pin Token V3..... | 9 |
| 2.3.2 Thay đổi mã pin token V5..... | 9 |
| 2.4. XEM THÔNG TIN CHỨNG THƯ SỐ | 11 |
| 3. HƯỚNG DẪN KÊ KHAI THUẾ QUA MẠNG..... | 14 |
| 3.1. ĐĂNG KÝ SỬ DỤNG DỊCH VỤ KÊ KHAI THUẾ | 14 |
| 3.2. THIẾT LẬP THÔNG TIN TRÊN HỆ THỐNG KÊ KHAI | 15 |
| 3.3. TẠO TỜ KHAI ĐIỆN TỬ QUA PHẦN MỀM HỖ TRỢ | 18 |
| 3.4. NỘP TỜ KHAI THUẾ ĐIỆN TỬ..... | 25 |

1. GIỚI THIỆU VỀ DỊCH VỤ VINA-CA VÀ USB TOKEN

Dịch vụ chứng thực chữ ký số VINA-CA

- ✓ Chữ ký số được sử dụng trong các giao dịch điện tử nhằm xác định danh tính của người ký, bảo đảm tính toàn vẹn dữ liệu và giá trị pháp lý. Nhờ việc ứng dụng chữ ký số, các giao dịch từ xa qua Internet trở nên đơn giản và an toàn.
- ✓ Chữ ký số được ứng dụng phổ biến trong:
 - Dịch vụ hành chính công điện tử như kê khai thuế qua mạng, khai hải quan điện tử, đấu thầu trực tuyến...
 - Các giao dịch điện tử khác như email, giao dịch chứng khoán, ngân hàng điện tử, ký hợp đồng văn bản, thanh toán trực tuyến...
- ✓ VINA-CA được Bộ Thông tin và Truyền thông cấp giấy phép cung cấp chữ ký số công cộng số 1830/GP-BTTTT ngày 04/11/2011.

Thiết bị USB Token

- ✓ Sau khi đăng ký thành công dịch vụ VINA-CA, khách hàng (KH) sẽ nhận được 1 thiết bị USB Token (hay PKI Token) có chứa các dữ liệu sau:
 - Khóa công khai (*Public Key*) và Chứng thư số (*Digital Certificate*) - Đây là các thông tin công cộng của KH.
 - Khóa riêng (*Private Key*) - Đây là thông tin bí mật của KH, được dùng để tạo ra **chữ ký số**. Bản chất của việc sử dụng thiết bị USB Token là để lưu trữ và bảo vệ an toàn khóa riêng này.
- ✓ Dữ liệu trong USB Token được bảo vệ bởi một mã nhận dạng cá nhân – mã PIN (*Personal Identification Number*) do KH có thể tự quản lý. Mã PIN này có thể gồm chữ và số, độ dài 8 kí tự. Mã PIN mặc định ban đầu là “12345678”. Nếu điền sai mã PIN 8 lần, USB sẽ tự động bị khóa (blocked), KH cần liên hệ đến nhà cung cấp để được hỗ trợ.

2. HƯỚNG DẪN SỬ DỤNG USB TOKEN

2.1. CÀI ĐẶT CHƯƠNG TRÌNH QUẢN LÝ TOKEN V3

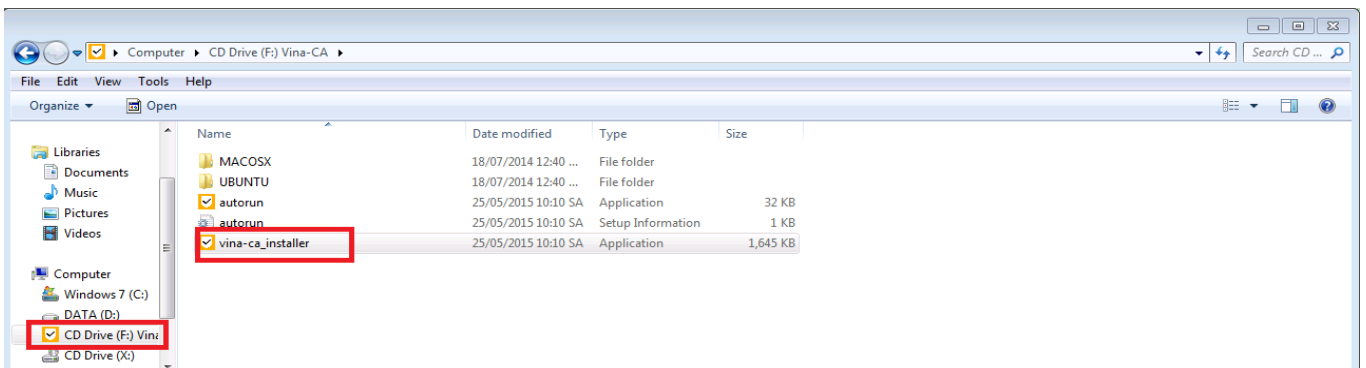
Để cài đặt chương trình quản lý Token, người sử dụng (NSD) hãy thao tác như sau:

- ✓ Cắm VINA-CA USB Token vào khe cắm USB của máy tính. Nếu máy tính của NSD đang chạy trình duyệt Firefox, hãy tắt tạm thời trước khi cài đặt.



VINA-CA USB Token

- ✓ Một ổ đĩa CD ảo sẽ tự động xuất hiện như hình dưới, hãy chạy file “vina-ca_installer” để cài đặt chương trình quản lý token.



- ✓ Sau khi cài đặt xong, NSD sẽ thấy logo VINA của chương trình quản lý này nằm dưới thanh Notification Bar như sau:

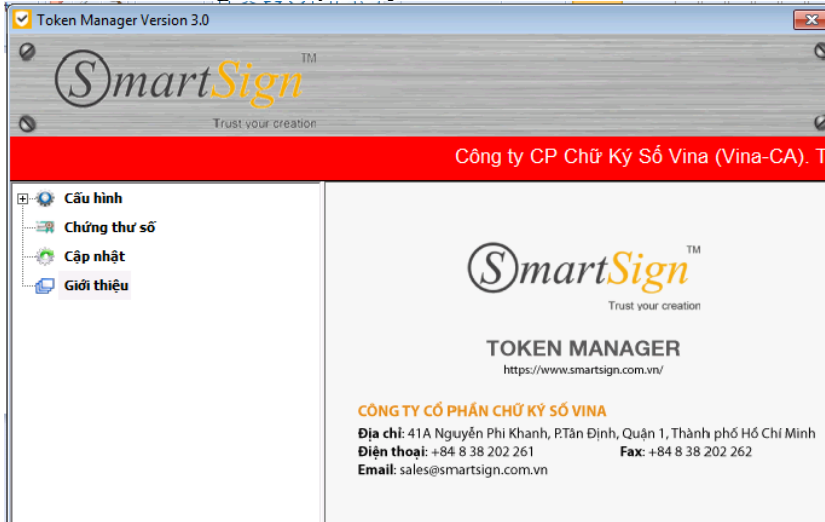


- ✓ Để chạy chương trình quản lý Token, NSD có thể:
 - Cách 1: Click đúp vào logo VINA trên Notification Bar.
 - Cách 2: Chạy chương trình theo đường dẫn sau:

Start \ Programs \ Vina Certificate Authority \ Vina-CA Token Manager V3



- ✓ Giao diện chương trình quản lý token của VINA-CA V3 như sau:



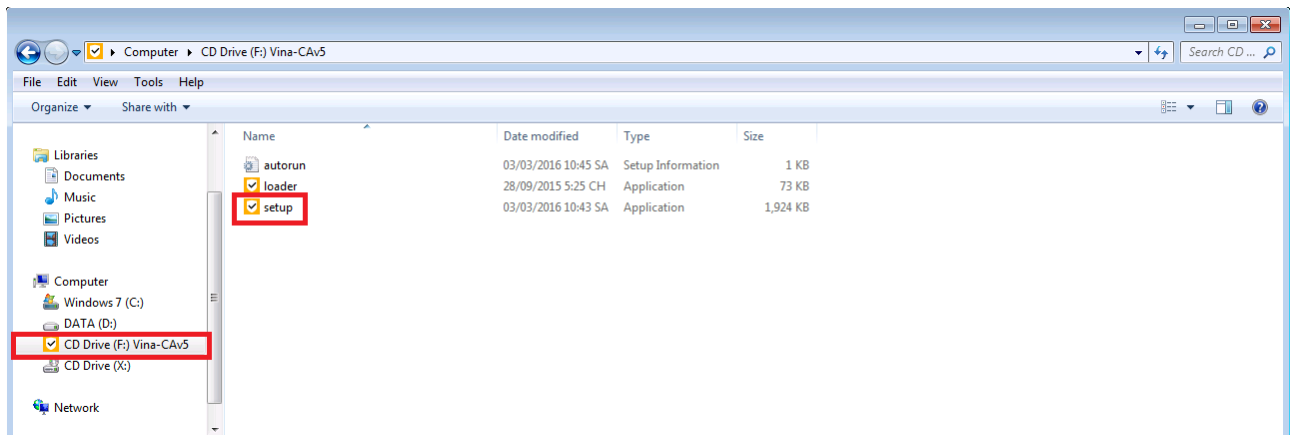
2.2. CÀI ĐẶT CHƯƠNG TRÌNH QUẢN LÝ TOKEN V5

Để cài đặt chương trình quản lý Token, người sử dụng (NSD) hãy thao tác như sau:

- ✓ Cắm VINA-CA USB Token vào khe cắm USB của máy tính. Nếu máy tính của NSD đang chạy trình duyệt Firefox, hãy tắt tạm thời trước khi cài đặt.



- ✓ Một ổ đĩa CD ảo sẽ tự động xuất hiện như hình dưới, hãy chạy file “SETUP” để cài đặt chương trình quản lý token.

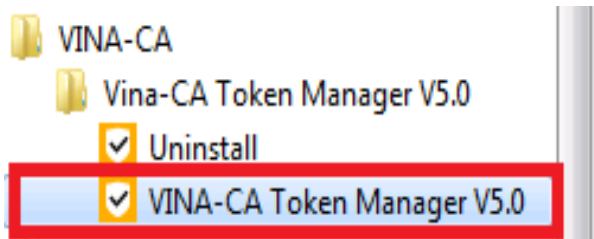


- ✓ Sau khi cài đặt xong, NSD sẽ thấy logo VINA của chương trình quản lý này nằm dưới thanh Notification Bar như sau:

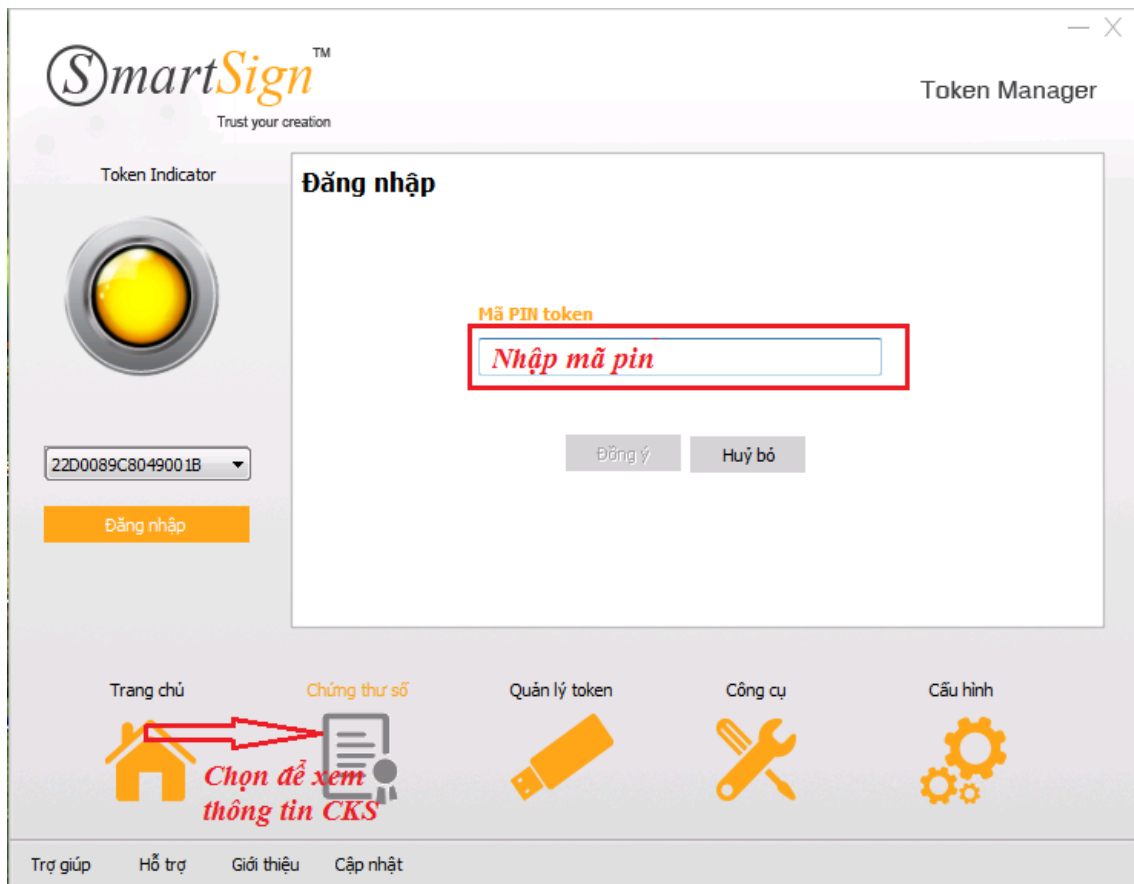


- ✓ Để chạy chương trình quản lý Token, NSD có thể:
 - Cách 1: Click đúp vào logo VINA trên Notification Bar.
 - Cách 2: Chạy chương trình theo đường dẫn sau:

Start \ Programs \ Vina-CA/ Vina-CA Token Manager V5



- ✓ Giao diện chương trình quản lý token của VINA-CA V5 như sau:



CÔNG TY CỔ PHẦN CHỮ KÝ SÔ VINA (VINA-CA)

Đ/C : 385C Nguyễn Trãi, P. Nguyễn Cư Trinh, Q.1, Tp.HCM.

ĐT : (08)68 106068

| **Fax** : (+848) 3920 8142

Email : info@vina-ca.vn

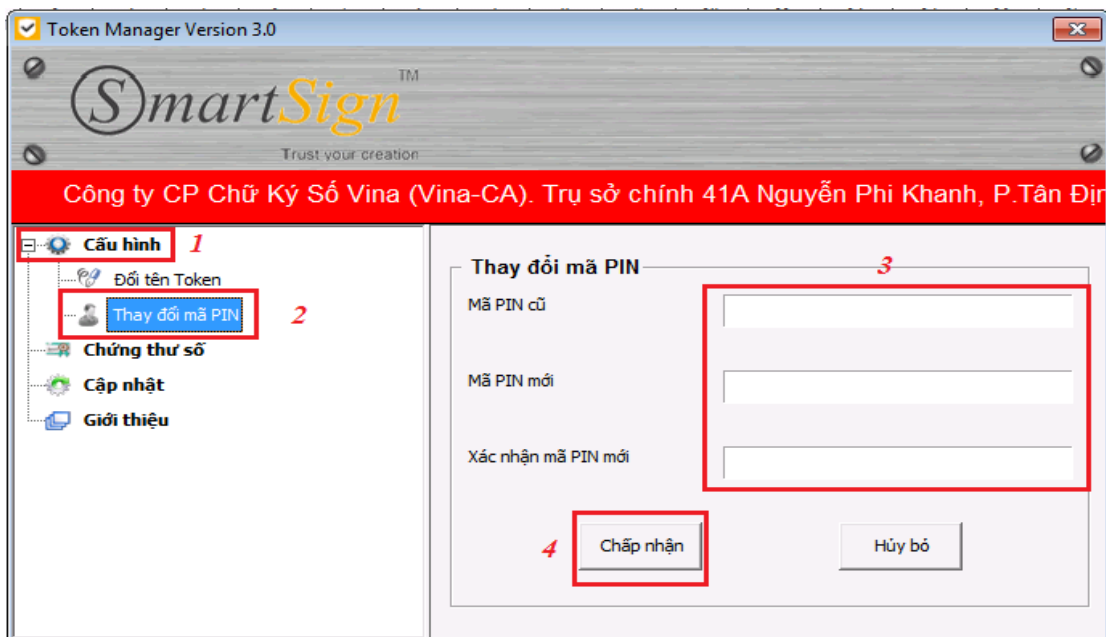
| **Web** : www.vina-ca.vn

2.3. ĐỔI MÃ PIN CỦA TOKEN

2.3.1 Thay đổi mã pin Token V3

Mã PIN mặc định của VINA-CA USB Token là “12345678”. Mỗi khi điền mã PIN của Token, *NSD* hãy chú ý tắt chế độ gõ tiếng Việt để tránh việc điền sai mã PIN ngoài ý muốn nhiều lần dẫn đến hiện tượng bị khóa Token.

- ✓ Để đổi mã PIN, NSD hãy làm theo hình ảnh đính kèm



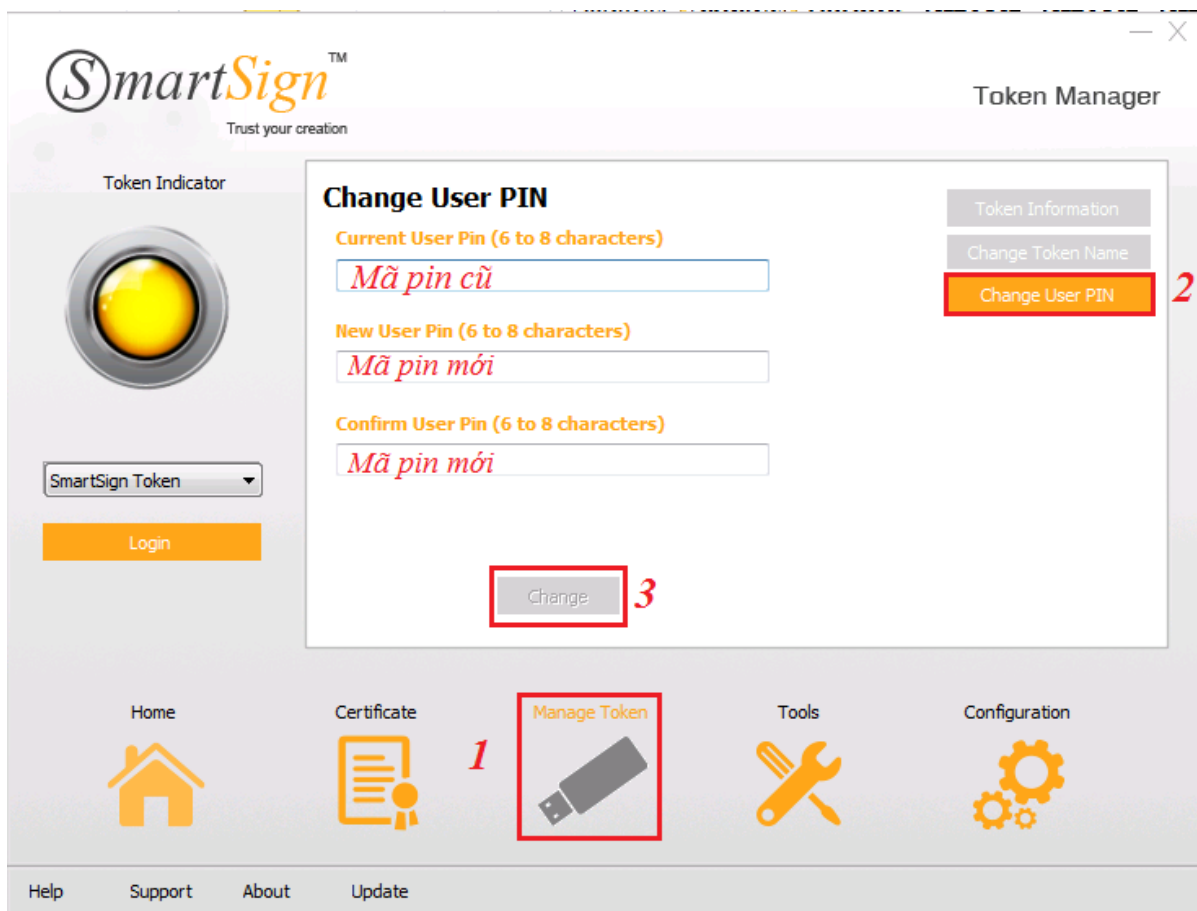
2.3.2 Thay đổi mã pin token V5

Mã PIN mặc định của VINA-CA USB Token là “12345678”. Mỗi khi điền mã PIN của Token, *NSD* hãy chú ý tắt chế độ gõ tiếng Việt để tránh việc điền sai mã PIN ngoài ý muốn nhiều lần dẫn đến hiện tượng bị khóa Token.

- ✓ Để đổi mã PIN, NSD hãy vào đường dẫn sau:

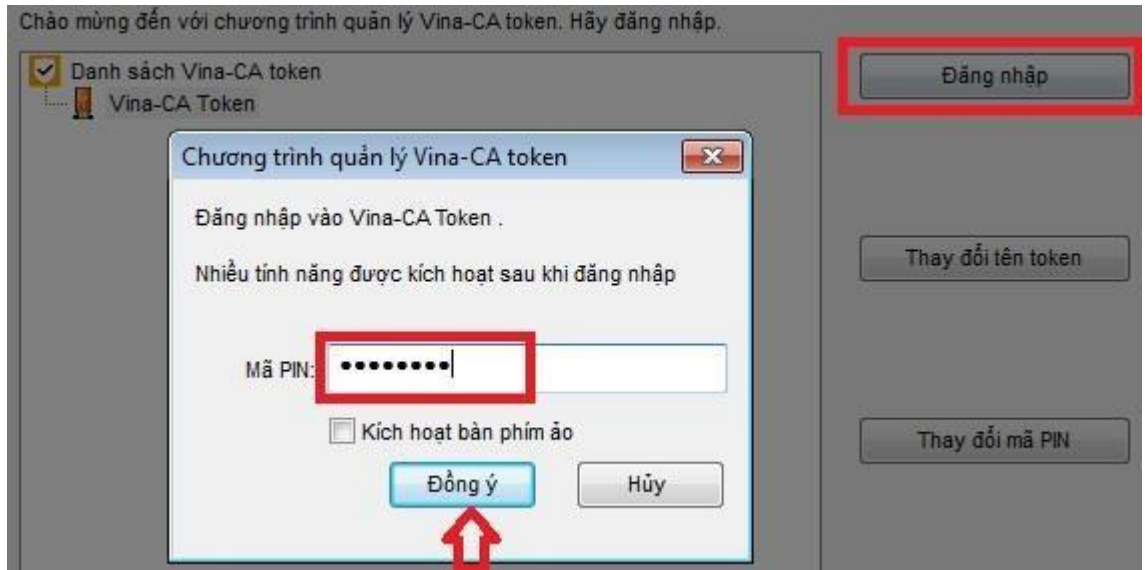
Manage Token > Change User Pin

Chọn **Change** để hoàn tất

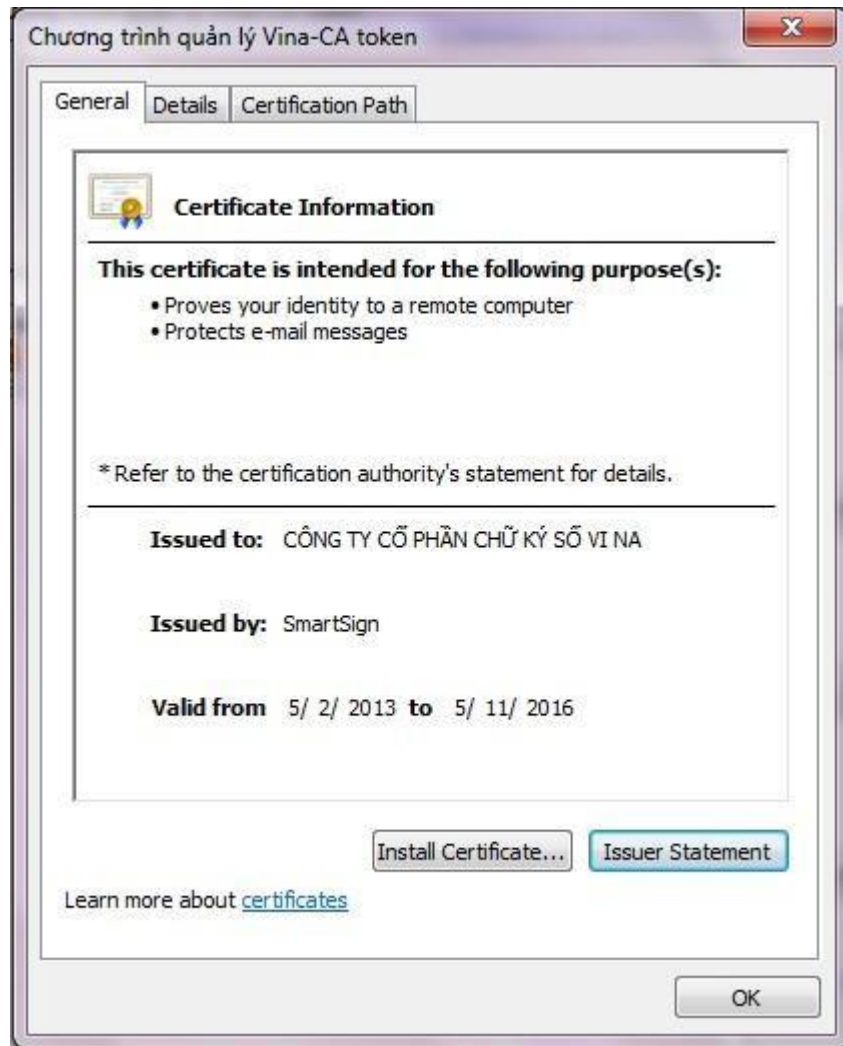
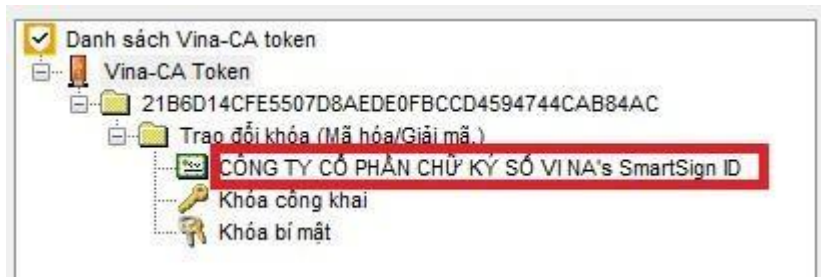


2.4. XEM THÔNG TIN CHỨNG THƯ SỐ

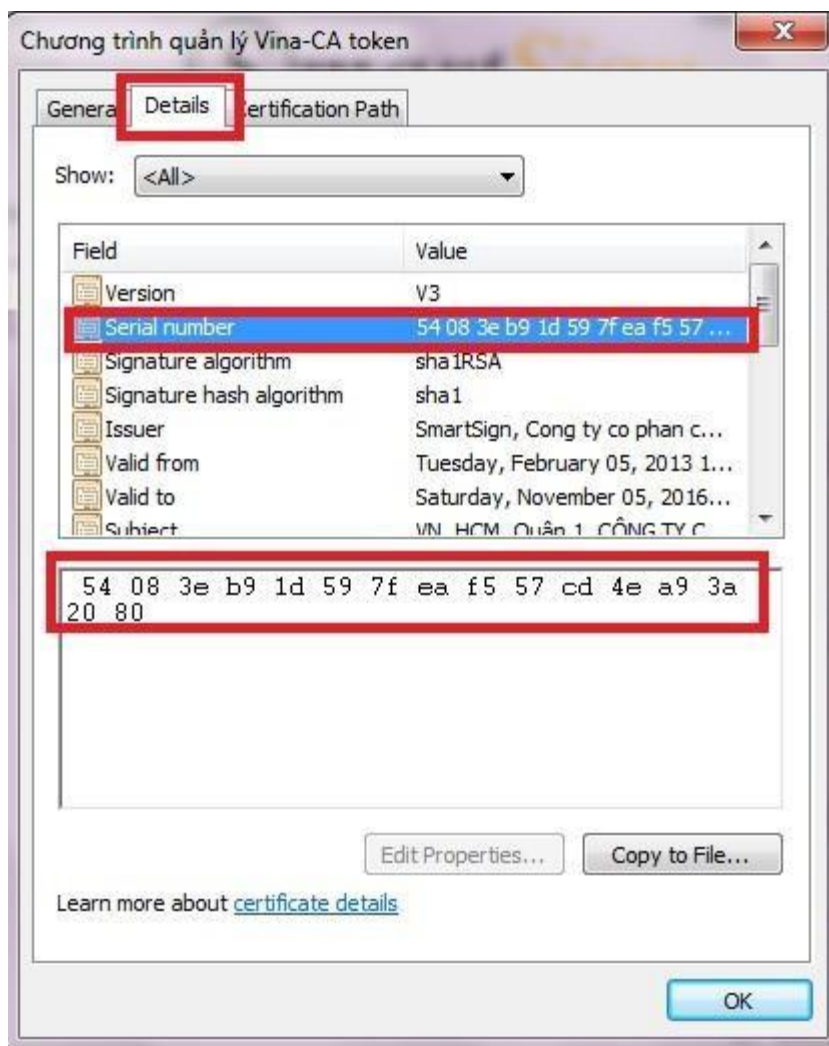
- ✓ Để xem thông tin CTS trong USB Token, NSD hãy vào Đăng nhập, điền mã PIN và chọn Đồng ý.



- ✓ NSD sẽ thấy các thông tin về chứng thư số, xin ví dụ như sau:
 - Tên chủ sở hữu chứng thư số
 - Tên vùng nhớ trong USB: 21B6D14CFE5507
 - Chứng thư số, khóa công khai, khóa bí mật.
- ✓ Để xem chi tiết thông tin chứng thư số, NSD hãy Double click vào tên chủ sở hữu chứng thư số.



- ✓ Để xem số Serial của chứng thọi số, trong cửa sổ Chương trình quản lý Vina-CA token, NSD hãy chọn tab Details, chọn mục Serial Number.



3. HƯỚNG DẪN KÊ KHAI THUẾ QUA MẠNG

3.1. ĐĂNG KÝ SỬ DỤNG DỊCH VỤ KÊ KHAI THUẾ

- ✓ Để sử dụng dịch vụ kê khai thuế qua mạng, người nộp thuế (NNT) cần nộp hồ sơ đăng ký cho cơ quan thuế (CQT) quản lý trực tiếp (Mẫu 01/ĐK-KĐT).
- ✓ Dưới đây là ví dụ về các thông tin khi lập hồ sơ:
 - CQT: Cục Thuế Thành Phố Hồ Chí Minh
 - Tên NNT: CÔNG TY CỔ PHẦN CHỮ KÝ SỐ VINA
 - MST: 0309612872
 - Đăng ký khai thuế điện tử từ ngày: 15/10/2012
 - Số serial CTS: 54 04 43 D7 0A 26 72 90 1D 6A B2 06 C1 28 38 B8
 - Tên tổ chức chứng thực chữ ký số công cộng: VINA-CA
 - Thời hạn sử dụng CTS: từ ngày 12/10/2012 đến ngày 11/10/2013
 - Địa chỉ thư điện tử: info@vina-ca.vn
 - Điện thoại: 0839208142
- ✓ Cơ quan thuế sẽ gửi lại cho doanh nghiệp thông tin về tên đăng nhập hệ thống iHTKK và mật khẩu đăng nhập lần đầu qua địa chỉ thư điện tử.

3.2. THIẾT LẬP THÔNG TIN TRÊN HỆ THỐNG KÊ KHAI

Bước 1: Đăng nhập vào hệ thống kê khai.

- ✓ NNT có thể vào “Hệ thống khai thuế qua mạng” của Tổng Cục Thuế bằng trình duyệt Internet Explorer qua địa chỉ <http://kekhaithue.gdt.gov.vn> . Nhấn chọn Đăng nhập.



- ✓ Điền Tên đăng nhập / Mật khẩu (đã được thông báo qua email) để đăng nhập hệ thống.

- ✓ Khi đã đăng nhập thành công, trang web kê khai sẽ hiện thị như sau:



Bước 2: Đổi mật khẩu

NNT thiết lập bước này nếu đây là lần đầu đăng nhập hệ thống hoặc khi có nhu cầu thay đổi mật khẩu.

- ✓ Để đổi mật khẩu, NNT vào menu TÀI KHOẢN > Đổi mật khẩu.



- ✓ NTT điền mật khẩu cũ, mật khẩu mới và chọn Cập nhật.

Đổi mật khẩu

** Để nghị nhập mật khẩu cũ, mật khẩu mới. Nhắc lại mật khẩu mới để chắc chắn bạn không nhập sai mật khẩu mới. Mật khẩu phân biệt chữ hoa chữ thường, dài ít nhất 6 ký tự và có ít nhất một ký tự số.*

Mật khẩu cũ

Mật khẩu mới

Nhắc lại mật khẩu

Cập nhật

Bước 3: Đăng ký các loại tờ khai.

- ✓ Để đăng ký loại tờ khai, NTT vào menu TÀI KHOẢN > Đăng ký tờ khai

TRANG CHỦ
NỘP TỜ KHAI
KẾ KHAI TRỰC TUYẾN
TRA CỨU
TÀI KHOẢN
TRỢ GIÚP

• Đăng ký tờ khai
• Thay đổi thông tin
• Đổi mật khẩu
• Ngừng dịch vụ

- ✓ Nếu trong danh sách chưa có loại tờ khai NTT cần kê khai, hãy nhấn chọn Đăng ký thêm tờ khai tại phần bên dưới của trang web.

Đăng ký thêm tờ khai

- ✓ Trong mục Đăng ký tờ khai thuế nộp qua mạng, NTT hãy chọn các thông tin phù hợp (Loại tờ khai, Loại kỳ kê khai, Kỳ bắt đầu) và tích vào cột Chọn. (Có thể chọn 1 hoặc nhiều loại).

Đăng ký tờ khai thuế nộp qua mạng

| STT | Tờ khai | Loại kỳ kê khai | Kỳ bắt đầu | Chọn |
|------------------------------|---|---------------------------------|------------|-------------------------------------|
| THUẾ GIÁ TRỊ GIA TĂNG | | | | |
| 1 | 02/GTGT - Tờ khai thuế GTGT dành cho dự án đầu tư | Kê khai theo tháng | 1 2013 | <input checked="" type="checkbox"/> |
| 2 | 03/GTGT - Tờ khai thuế giá trị gia tăng | Kê khai theo tháng | 1 2013 | <input type="checkbox"/> |
| 3 | 04/GTGT - Tờ khai thuế giá trị gia tăng | Kê khai theo từng lần phát sinh | 14/03/2013 | <input type="checkbox"/> |

- ✓ Sau khi chọn loại tờ khai, NTT nhấn nút Tiếp tục.

Tiếp tục

- ✓ Tiếp tục nhấn nút **Chấp nhận** để hoàn thành việc đăng ký thêm tờ khai.

Danh sách tờ khai vừa chọn đăng ký

| STT | Loại tờ khai | Loại kỳ kê khai | Kỳ bắt đầu |
|--|---|--------------------|------------|
| THUẾ GIÁ TRỊ GIA TĂNG | | | |
| 1 | 02/GTGT - Tờ khai thuế GTGT dành cho dự án đầu tư | Kê khai theo tháng | 1/2013 |
| *Đề nghị kiểm tra lại thông tin đăng ký tờ khai trước khi xác nhận. Nếu cần thay đổi thông tin xin nhấn nút "Chọn lại". Sau khi đã nhấn nút "Chấp nhận" thì các thông tin đăng ký tờ khai không thể sửa lại được về sau, bạn chỉ có thể nộp tờ khai qua mạng từ kỳ bạn đã đăng ký. | | | |

Chấp nhận

Chọn lại

- ✓ Nếu chưa chính xác, NNT có thể nhấn nút **Chọn lại** để chọn lại tờ khai.

Danh sách tờ khai vừa chọn đăng ký

| STT | Loại tờ khai | Loại kỳ kê khai | Kỳ bắt đầu |
|--|---|--------------------|------------|
| THUẾ GIÁ TRỊ GIA TĂNG | | | |
| 1 | 02/GTGT - Tờ khai thuế GTGT dành cho dự án đầu tư | Kê khai theo tháng | 1/2013 |
| *Đề nghị kiểm tra lại thông tin đăng ký tờ khai trước khi xác nhận. Nếu cần thay đổi thông tin xin nhấn nút "Chọn lại". Sau khi đã nhấn nút "Chấp nhận" thì các thông tin đăng ký tờ khai không thể sửa lại được về sau, bạn chỉ có thể nộp tờ khai qua mạng từ kỳ bạn đã đăng ký. | | | |

Chấp nhận

Chọn lại

NNT hãy kiểm tra lại tờ khai vừa thêm đã có trong danh sách đăng ký hay chưa?

Đăng ký tờ khai thuế nộp qua mạng

| STT | Tờ khai | Loại kỳ kê khai | Kỳ bắt đầu |
|-----------------------------------|---|---------------------------------|------------|
| THUẾ GIÁ TRỊ GIA TĂNG | | | |
| 1 | 03/GTGT - Tờ khai thuế giá trị gia tăng | Kê khai theo tháng | 1 2013 |
| 2 | 04/GTGT - Tờ khai thuế giá trị gia tăng | Kê khai theo từng lần phát sinh | 14/03/2013 |
| THUẾ THU NHẬP DOANH NGHIỆP | | | |
| 3 | 03/TNDN - Tờ khai quyết toán thuế TNDN | Kê khai theo năm | 2013 |
| 4 | 01A/TNDN - Tờ khai thuế TNDN tạm tính | Kê khai theo quý | Q1 2013 |
| 5 | GH_TNDN_TT170 - Bảng kê gia hạn thuế TNDN theo TT170 | Kê khai theo năm | 2011 |
| 6 | GH_TNDN_TT83 - Bảng kê gia hạn thuế TNDN theo TT83/2012/TT-BTC | Kê khai theo năm | 2013 |
| 7 | 01B/TNDN - Tờ khai thuế TNDN tạm tính | Kê khai theo quý | Q1 2013 |
| 8 | 04/TNDN - Tờ khai thuế TNDN tính theo tỷ lệ thu nhập trên doanh thu | Kê khai theo tháng | 1 2013 |

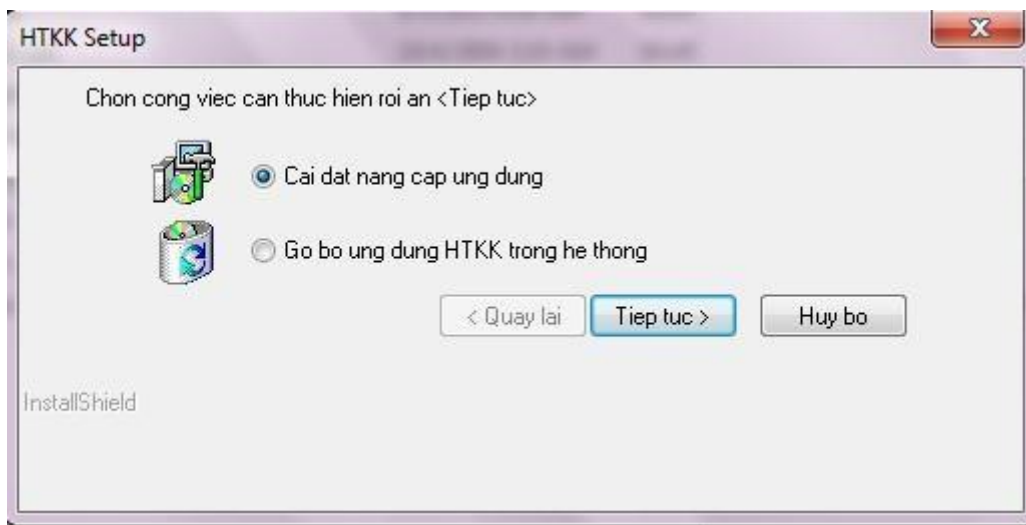
3.3. TẠO TỜ KHAI ĐIỆN TỬ QUA PHẦN MỀM HỖ TRỢ

Bước 1: Cài đặt các phần mềm hỗ trợ.

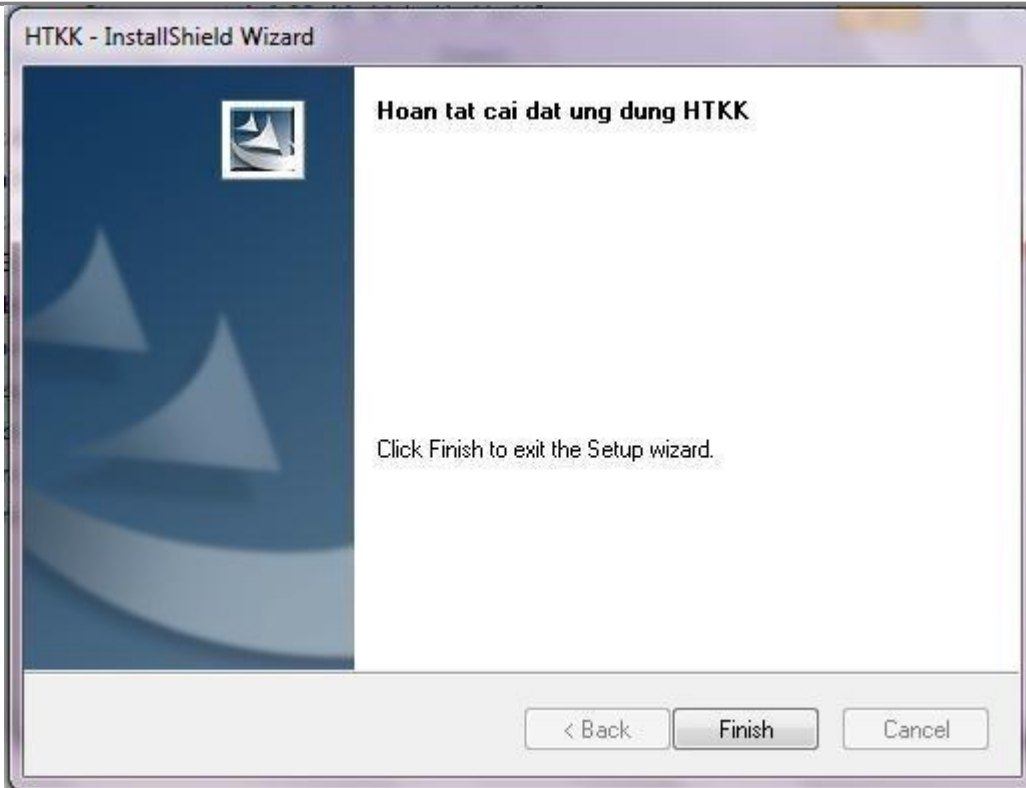
- ✓ Trước hết, NNT cần download cài đặt các phần mềm sau:
 - Phần mềm hỗ trợ kê khai thuế “HTKK mới nhất”
 - Phần mềm hỗ trợ xuất ra file PDF “Cute PDF Writer”
- ✓ Thao tác cài đặt phần mềm HTKK như sau:
 - Chạy file **Setup.exe** từ bộ cài đặt.



- Chọn Tiếp tục ở các cửa sổ tiếp theo. Sau đó chọn Cài đặt

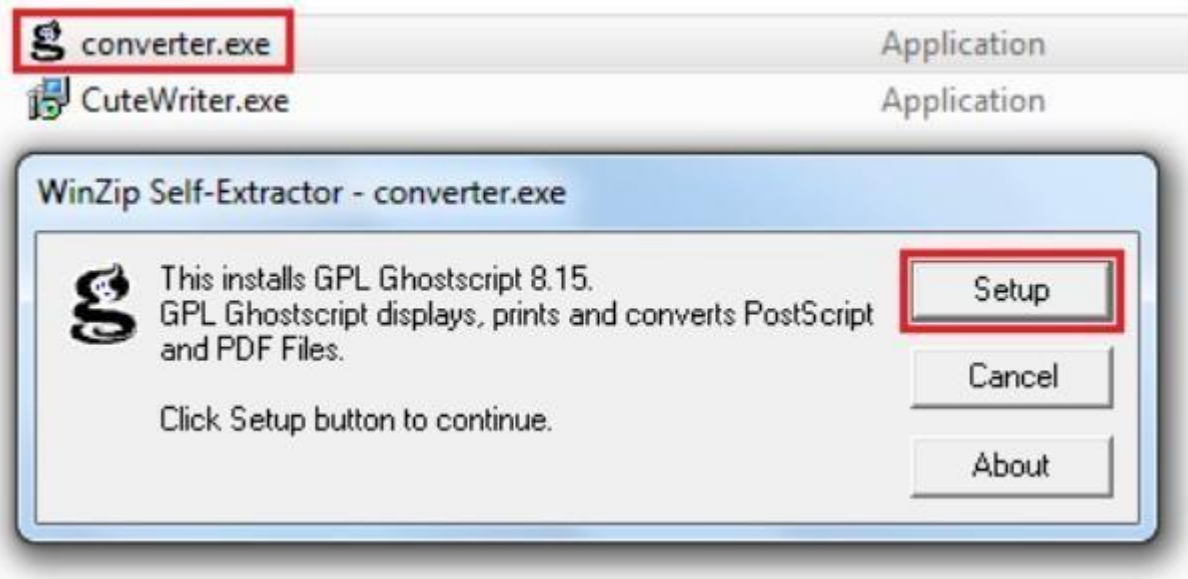


- Kết thúc cài đặt



✓ Thao tác cài đặt phần mềm CutePDF Writer như sau:

- Trước hết hãy chạy file **converter.exe**, chọn **Setup** để cài đặt thêm tool converter hỗ trợ cho phần mềm CutePDFWriter.



- Tiếp theo, chạy file CutePDFWriter.exe để tiến hành cài đặt và lần lượt làm theo chỉ dẫn của bộ cài đặt.



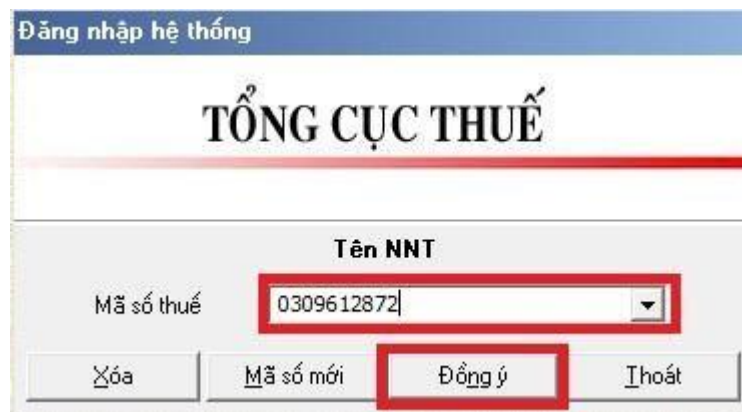
Bước 2: Kê khai qua phần mềm HTTK

NNT có thể chạy Phần mềm hỗ trợ kê khai HTKK 2.5.6 (mới nhất) từ shortcut trên màn hình Desktop máy tính hoặc

theo đường dẫn sau trên Menu *Start*.



- ✓ Hãy nhập MST của doanh nghiệp và chọn Đồng ý.



- ✓ Nếu là lần đầu đăng nhập, NNT hãy khai báo các thông tin chung, ví dụ như hình dưới. Sau đó chọn Ghi để lưu thông tin lại.

Thông tin chung về người nộp thuế

Mã số thuế: 0 3 0 9 6 1 2 8 7 2 -

Người nộp thuế: * CÔNG TY CỔ PHẦN CHỦ KÝ SỔ VINA

Địa chỉ trụ sở: * 385C Nguyễn Trãi, Phường Nguyễn Cư Trinh

Quận/ huyện: * Q1 TP.HCM

Tỉnh/ Thành phố: * TP.HCM

Điện thoại: (08) 39208141

Fax: (08)39208142

Email: info@smartsign.com.vn

Ngành nghề kinh doanh:

Số TK ngân hàng:

Ngày bắt đầu năm tài chính (dd/mm): * 10/12

Người ký tờ khai:

Cơ quan thuế cấp Cục: * HCM - Cục Thuế Thành phố Hồ Chí Minh 70100

Cơ quan thuế quản lý: * Cục Thuế Thành phố Hồ Chí Minh 70100

Tên đơn vị chủ quản: * Thông tin đơn vị chủ quản

Mã số thuế đơn vị chủ quản: *

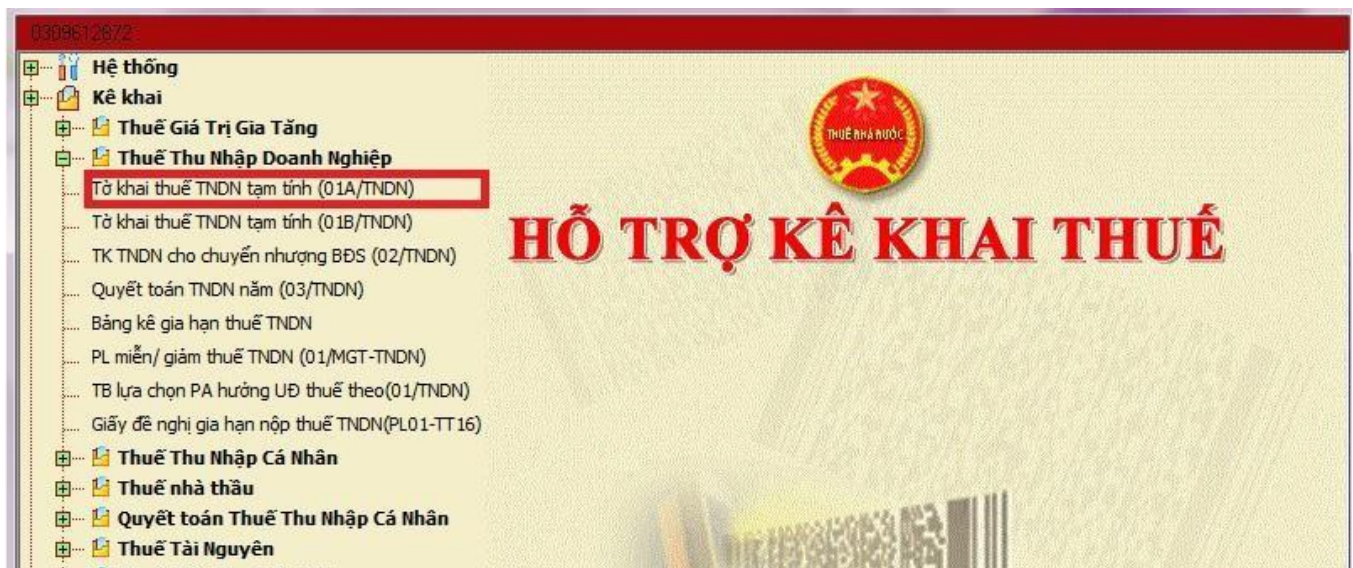
Thông tin đại lý:

Mã số thuế đại lý: *

Ký hiệu * là bắt buộc nhập.

Ghi **Đóng**

- ✓ NNT hãy chọn loại tờ khai cần thiết trên menu chính của phần mềm.



- ✓ Kê khai đầy đủ, chính xác vào form tờ khai

| STT | Chi tiêu | Số tiền | |
|-----|--|-------------|----------|
| 1 | Doanh thu thực tế phát sinh trong kỳ | [10] | 0 |
| 2 | Chi phí thực tế phát sinh trong kỳ | [11] | 0 |
| 3 | Lợi nhuận phát sinh trong kỳ ([12]=[10]-[11]) | [12] | 0 |
| 4 | Điều chỉnh tăng lợi nhuận theo pháp luật thuế | [13] | 0 |
| 5 | Điều chỉnh giảm lợi nhuận theo pháp luật thuế | [14] | 0 |
| 6 | Lỗ được chuyển trong kỳ | [15] | 0 |
| 7 | Thu nhập chịu thuế ([16]=[12]+[13]-[14]-[15]) | [16] | 0 |
| 8 | Thuế suất thuế TNDN (%) | [17] | 0,000 |
| 9 | Thuế TNDN dự kiến miễn, giảm | [18] | 0 |
| 10 | Thuế TNDN phải nộp trong kỳ ([19]=[16]x[17]-[18]) | [19] | 0 |

Gia hạn theo QĐ 12/2010/QĐ-TTg

Người ký: Dương Quốc Chính

Ngày ký: 02/10/2010

Tờ khai

Thêm phụ lục | Nhập lại | Ghi | In | Xóa | Kết xuất | Đóng

- ✓ Sau khi điền thông tin hoàn chỉnh, NNT hãy chọn Ghi để lưu lại.

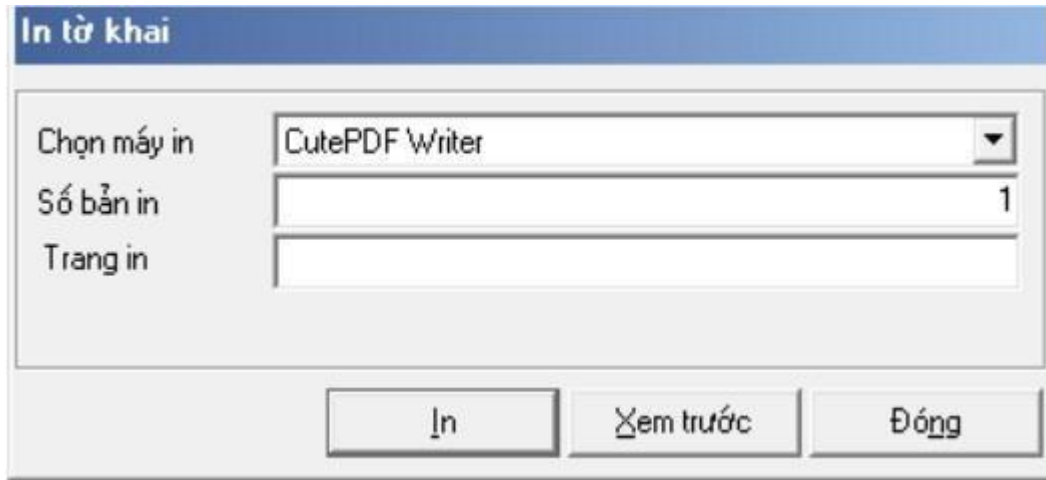
Thêm phụ lục | Nhập lại | **Ghi** | In | Xóa | Kết xuất | Đóng

Bước 3: Kết xuất tờ khai dưới dạng file PDF

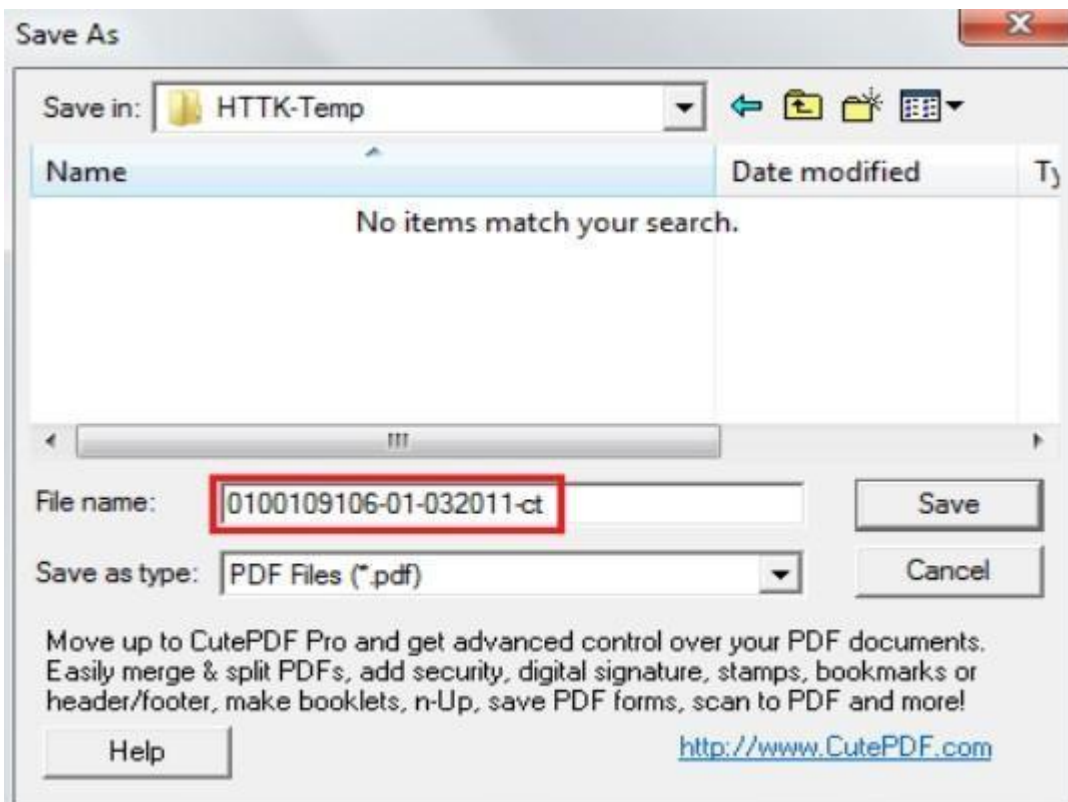
- ✓ Để kết xuất tờ khai đã hoàn chỉnh ra file PDF, trong cửa sổ Nhập tờ khai hãy chọn In

Thêm phụ lục | Nhập lại | Ghi | **In** | Xóa | Kết xuất | Đóng

- ✓ Trong cửa sổ In tờ khai, chọn máy in là CutePDF Write, chọn tiếp In



- ✓ Trong cửa sổ Save As, NNT hãy chọn vị trí lưu file PDF trên máy tính, đặt tên file sẽ lưu và nhấn Save.



- ✓ Quy tắc đặt tên file kê khai như sau (NNT nên đặt để dễ quản lý, không bắt buộc khi gửi tờ khai)
<Mã số thuế>-<Mã tờ khai>-<Kỳ kê khai>-<Loại tờ khai>.pdf

Trong đó:

- Mã số thuế: mã số thuế
- Mã tờ khai: mã tờ khai theo quy ước trong chuỗi mã vạch của hệ thống HTKK
- Kỳ kê khai: kỳ kê khai của tờ khai
- Loại tờ khai: có thể là các giá trị: **ct** nếu là tờ khai chính thức; **bs** nếu là tờ khai bổ sung; **tt** nếu là tờ khai thay thế

Ví dụ: Tờ khai thuế GTGT mẫu 01/GTGT; Loại chính thức; Kỳ kê khai 03/2011; Mã số thuế 0102454468
sẽ có tên file như sau: **0102454468-01-032011-ct.pdf**

3.4. NỘP TỜ KHAI THUẾ ĐIỆN TỬ

Bước 1: Kiểm tra máy tính đã cài Java hay chưa?

Chức năng nộp tờ khai trên trang web <http://kekhaithue.gdt.gov.vn> yêu cầu máy tính cần cài đặt Java. Để biết máy tính đã cài đặt Java hay chưa, NNT có thể kiểm tra trong danh sách các chương trình đã cài đặt trong phần *Control Panel \ Add and Remove Programs* (trên Windows XP) hay *Control Panel \ Programs and Features* (trên windows Vista & 7).

| | | |
|---|----------------------------|-----------|
| Google Chrome | Google Inc. | 12/6/2010 |
| Radmin Viewer 3.4 | Famatech | 12/6/2010 |
| Java(TM) 6 Update 21 | Sun Microsystems, Inc. | 12/6/2010 |
| Microsoft Visual C++ 2005 Redistributable | Microsoft Corporation | 12/6/2010 |
| Adobe Reader 8.1.2 | Adobe Systems Incorporated | 12/6/2010 |
| Adobe Flash Player 10 ActiveX | Adobe Systems Incorporated | 12/7/2010 |

- ✓ Nếu máy tính chưa cài Java, NNT có thể download bộ cài trên trang <http://kekhaithue.gdt.gov.vn> . Sau khi download, NNT có thể chạy file jre6.exe để cài đặt Java

Bước 2: Đăng nhập hệ thống và chọn tờ khai PDF cần nộp

Để nộp tờ khai thuế dạng file PDF đang lưu trên máy tính, NNT vào trang web kê khai bằng Internet Explorer, vào mục **NỘP TỜ KHAI > Nộp tờ khai**



- ✓ Hệ thống sẽ xuất hiện thông báo sau, NNT hãy chọn Run để tiếp tục.



- ✓ Trong mục Nộp hồ sơ khai thuế, NNT nhấn nút Chọn tệp tờ khai để chọn file PDF.

Nộp hồ sơ khai thuế

*** Chú ý:**

Dịch vụ nộp hồ sơ khai thuế qua mạng hiện tại tiếp nhận các tờ khai quyết toán thuế thu nhập cá nhân (trừ tờ khai mẫu 09/KK-TNCN) được kết xuất dưới dạng tệp Excel từ ứng dụng "Hỗ trợ kê khai HTKK" phiên bản 2.5.0 hoặc cao hơn

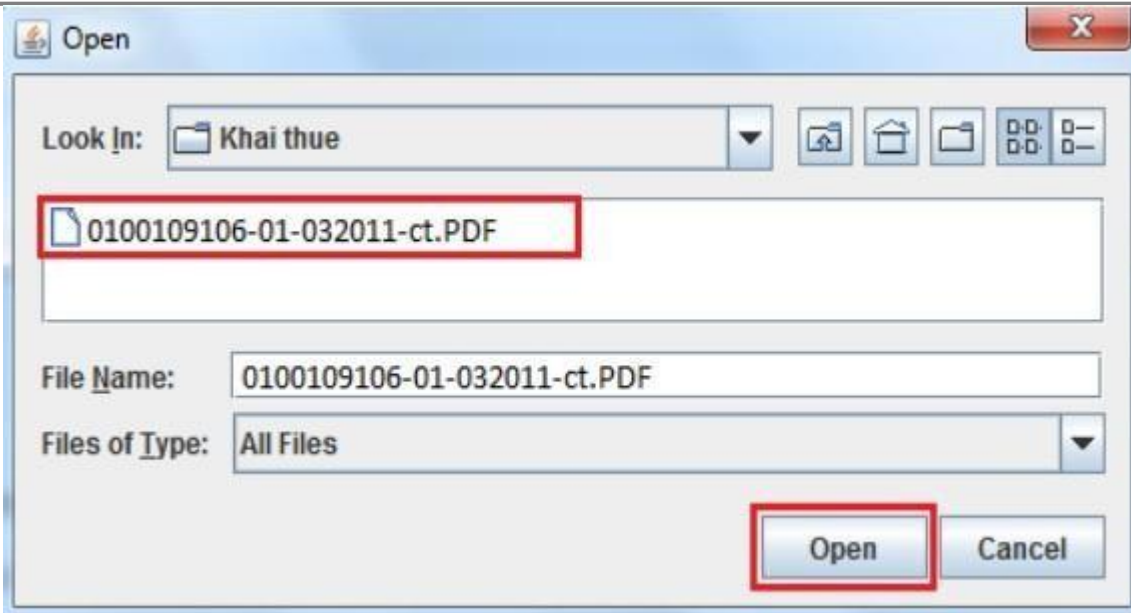
Tệp tờ khai

Chọn tệp tờ khai

Ký điện tử

Xác nhận

- ✓ NNT hãy tìm đường dẫn của file PDF tờ khai trong máy tính và chọn Open.

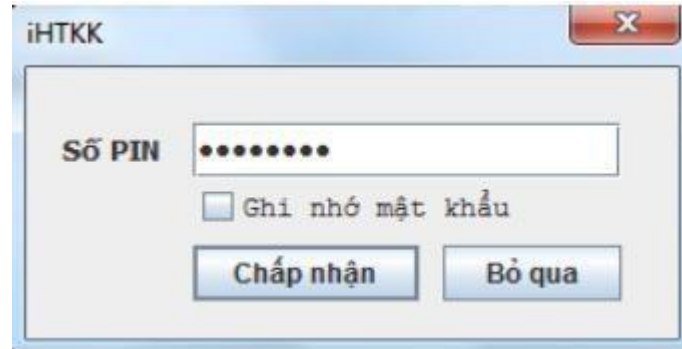


Bước 3: Ký điện tử lên tờ khai PDF

- ✓ Sau khi chọn đường dẫn xong, NNT thực hiện tạo chữ ký số trên tờ khai bằng cách nhấn nút Ký điện tử.



- ✓ NNT hãy nhập mã PIN của USB Token vào cửa sổ yêu cầu và chọn Chấp nhận.



- ✓ Nếu mã PIN đúng, hệ thống sẽ thực hiện việc ký lên tờ khai điện tử.



Đang ký tệp tờ khai. Xin vui lòng đợi trong ít phút ...

- ✓ Khi ký thành công, hệ thống sẽ có thông báo như sau:



- ✓ Sau khi ký điện tử thành công, NNT nhấn nút Xác nhận để upload file PDF kê khai lên hệ thống.

Nộp hồ sơ khai thuế

*** Chú ý:**

Dịch vụ nộp hồ sơ khai thuế qua mạng hiện tại tiếp nhận các tài liệu được **kết xuất dưới dạng tệp Excel** từ ứng dụng "Hỗ trợ kê"

Tệp tờ khai

Ký điện tử

Xác nhận

- ✓ Hệ thống sẽ có thông báo đang thực hiện tải tờ khai lên.

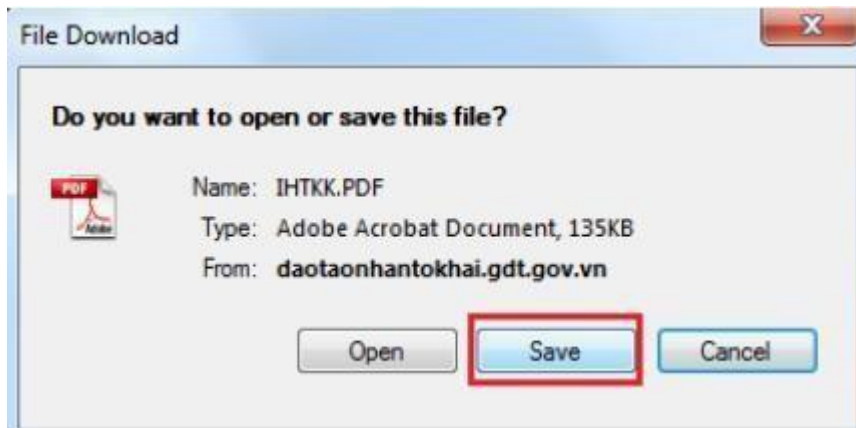
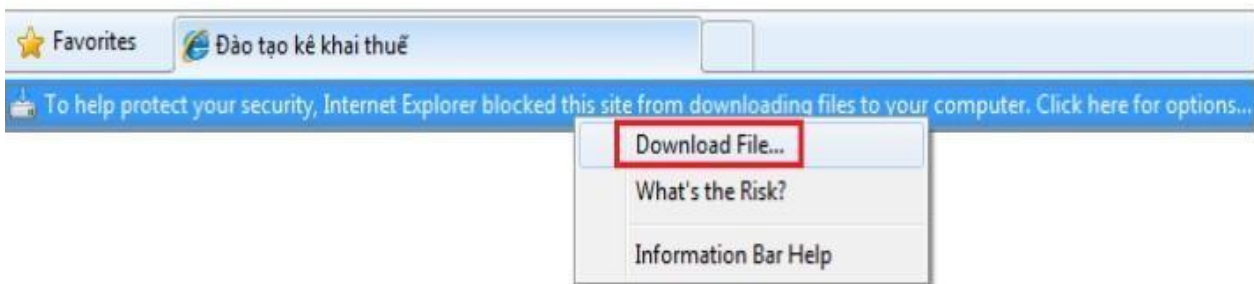
Đang upload tệp tờ khai. Xin vui lòng đợi trong ít phút ...

50%

Tốc độ truyền dữ liệu: **54.0 KB/s**
Thời gian còn lại: **00giờ 00phút 01giây**

Bước 4: Kiểm tra lại chữ ký trên tờ khai trước khi gửi

- ✓ Sau khi tải lên thành công, Danh sách tờ khai cần gửi sẽ xuất hiện như hình dưới. NNT có thể click chuột vào tên tờ khai để tải về tờ khai PDF đã ký để kiểm tra lại chữ ký.



- ✓ NNT có thể kiểm tra lại nội dung tờ khai và chữ ký số trên tờ khai bằng cách mở file PDF bằng phần mềm Adobe Reader. Chữ ký sẽ nằm ở góc dưới bên trái.

Bước 5: Thêm phụ lục (nếu có)

- ✓ Để gửi phụ lục tờ khai, NNT hãy nhấn chọn nút Gửi phụ lục

Danh sách tờ khai cần gửi

| STT | Tờ khai/Phụ lục | Kỳ tính thuế | Loại tờ khai | Lần nộp | Nơi nộp | Gửi phụ lục | Hủy bỏ |
|-----|--------------------------------------|--------------|--------------|---------|-----------------------|---|---|
| 1 | 01/GTGT - Tờ khai thuế GTGT khấu trừ | 02/2011 | Chính thức | 47 | Cục Thuế Tỉnh Phú Yên |  |  |

- ✓ Nhấn Chọn tệp phụ lục

Gửi tệp phụ lục

Tờ khai chính: **01/GTGT - Tờ khai thuế GTGT khấu trừ**

Kỳ tính thuế: **02/2011**

Phụ lục:

Tệp phụ lục:

Chú ý:

- Nếu phụ lục tờ khai là định dạng bảng tính .xls, NNT nên dùng Microsoft Excel 2007 để ký offline trước và chỉ chọn **Xác nhận** để upload tờ khai; (ký dùng Microsoft Excel 2007 mời tham khảo phần 4 trong tài liệu)
 - Nếu phụ lục tờ khai là định dạng bảng tính .xlsx, NNT có thể ký offline trước và chỉ chọn **Xác nhận**, hoặc cũng có thể ký trực tiếp trên web bằng cách chọn **Ký điện tử**, sau đó **Xác nhận** (các bước ký điện tử tương tự như khi ký tờ khai chính).
- ✓ Sau khi xác nhận xong, NNT chọn Chấp nhận để đính kèm phụ lục (hoặc Hủy bỏ nếu muốn đính kèm file khác)

Danh sách phụ lục cần gửi

| STT | Phụ lục | Hủy bỏ |
|-----|---|---|
| 1 | Bảng kê hoá đơn, chứng từ hàng hoá, dịch vụ bán ra (PL 01-1/GTGT) |  |

Bước 6: Gửi tờ khai

- ✓ Cuối cùng, sau khi kiểm tra xong, NNT nhấn nút Gửi tờ khai để nộp tờ khai cho CQT.

Danh sách tờ khai cần gửi

| STT | Tờ khai/Phụ lục | Kỳ tính thuế | Loại tờ khai | Lần nộp | Nơi nộp | Gửi phụ lục | Hủy bỏ |
|-----|---|--------------|--------------|---------|--------------------|-------------|---|
| 1 | 04/TNDN - Tờ khai thuế TNDN tính theo tỷ lệ thu nhập trên doanh thu | 11/2010 | Chính thức | 1 | Cục Thuế Thành phố | |  |

Gửi tờ khai

- ✓ Khi đã nộp thành công, hệ thống sẽ hiện thị danh sách các tờ khai đã nộp. Đến bước này, NNT đã hoàn thành việc nộp tờ khai cho Cơ quan Thuế và có thể đăng xuất khỏi hệ thống.

Danh sách tờ khai đã nộp thành công tới cơ quan Thuế

| STT | Tờ khai/Phụ lục | Kỳ tính thuế | Loại tờ khai | Lần nộp | Nơi nộp | Tải tờ khai về |
|-----|---|--------------|--------------|---------|--------------------|---|
| 1 | 04/TNDN - Tờ khai thuế TNDN tính theo tỷ lệ thu nhập trên doanh thu | 11/2010 | Chính thức | 1 | Cục Thuế Thành phố |  |

- ✓ Khi cần thiết, NNT vẫn có thể tải về các tờ khai đã gửi bằng cách click vào mục Tải tờ khai về trong hình trên.

-----End-----

Mọi thắc mắc, yêu cầu hãy liên hệ với VINA-CA để nhận được sự hỗ trợ tốt nhất và thông tin nhanh nhất!

CÔNG TY CỔ PHẦN CHỮ KÝ SỐ VINA (VINA-CA)

385C NguyễnTrãi, P.NguyễnCư Trinh, Q.1, Tp.HCM

Điện thoại: +84-8 3920 8141 – Fax: +84-8 3920 8142

Website: <http://vina-ca.vn> – Email: info@vina-ca.vn

Hotline: 0968 399 499 – 0969 22 11 00